

# arhitext®



**Extincții și apariții / *Extinctions And Apparitions***  
**Spații sensibile / *Sensitive spaces***

Anul XXII / NR 5 (241) / SEPTEMBRIE—OCTOMBRIE 2015 / ISSN 1224-886x / Preț: 25,5 LEI



NIKIFORIDIS-CUOMO ARCHITECTS

## Refacerea liniei de coastă din Salonic

### *Redevelopment of the New Waterfront in Thessaloniki*

**Amplasament / Location:** Salonic, Grecia / *Thessaloniki, Greece* **Suprafață / Area:** 238.800 mp / *sqm* **Client / Client:** Municipality of Thessaloniki / *Municipality of Thessaloniki* **Autori / Authors:** Nikiforidis-Cuomo Architects **Finalizare / Completion:** ianuarie / *January* 2014 **Cost / Cost:** 146,56 € / mp

În anul 2000, municipalitatea orașului Salonic a lansat un concurs internațional de arhitectură pentru refacerea liniei de coastă a orașului; construcția proiectului câștigător a fost demarată în anul 2006. Prima parte a liniei (de aproximativ 75.800 de mp) a fost încheiată în 2008, iar cea de-a doua parte (în jur de 163.000 de mp) a fost începută în 2011 și încheiată în 2014. Lungimea totală a liniei de coastă este de 3,5 kilometri.

Noua linie de coastă a orașului Salonic este un peisaj liniar, cu o adâncime relativ mică, dar cu o întindere considerabilă, ceea ce-i conferă aspectul unui front de apă, un strat subțire inserat în confruntarea dificilă și provocatoare dintre pământ și apă, între natură și mediul construit. Decorul maritim al golfului din Salonic creează un peisaj mirific, în care elementele efemere și mobile creează o atmosferă diferită la fiecare vizită.

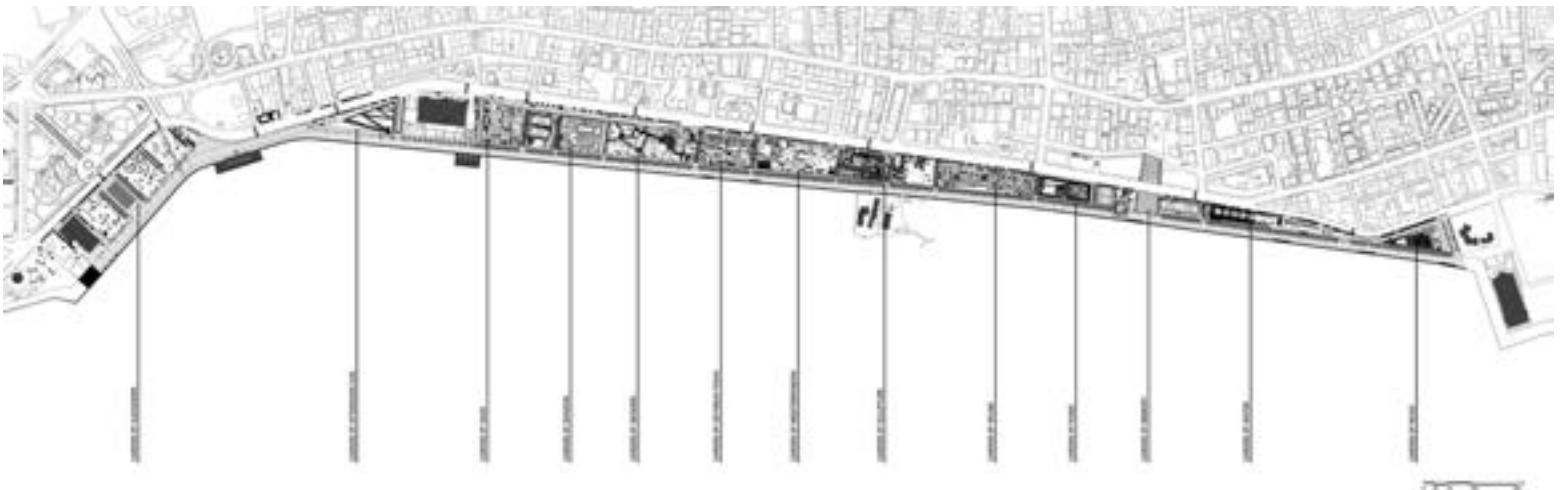
Noua linie de coastă se distinge prin două caracteristici majore, care determină principiile alegerilor făcute în cadrul proiectului:

Digul / faleza – un loc ideal pentru plimbări lungi, fără întreruperi, fără distrageri. Trecătorul este expus luminii, perspectivei deschise și se bucură de

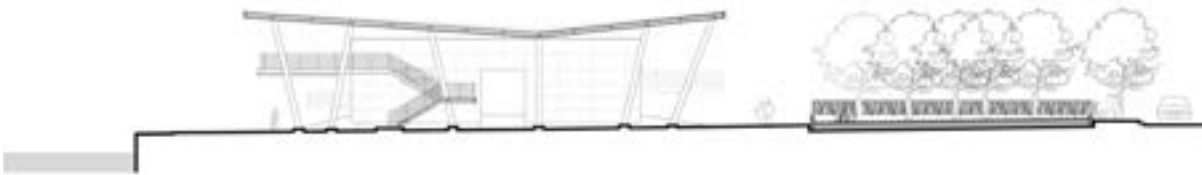
o trecere continuă pe delimitarea fermecătoare între două dimensiuni dintre două elemente contrastante: stabilitatea digului masiv și fluiditatea lucioasă a mării.

Spațiile verzi: în interiorul coastei au fost create 13 spații verzi, ca o succesiune de «încăperi verzi / grădini», fiecare cu o tematică și o caracteristică speciale. Alegerea acestui termen, încăperi / grădini, descrie perfect intenția autorului: o serie de spații care încearcă să mențină atmosfera familiară a unui spațiu privat, decorând în același timp spațiul public. Nu este vorba despre parcuri mari, ci despre încăperi de dimensiuni reduse, care existau la un moment dat în zonă și erau folosite pentru a ajunge la mal, înainte de umplerea cu pământ a coastei.

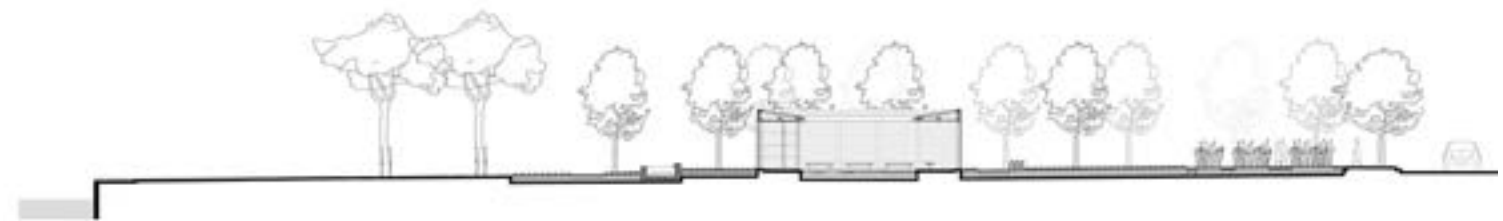
Numele grădinilor sunt înșiruite astfel: Grădina lui Alexandru, Grădina Soarelui de Miazăzi, Grădina Nisipului, Grădina Umbrelor, Grădina Anotimpurilor, Grădina Odiseea Fokas, Grădina Mediteraneană, Grădina Sculptorilor, Grădina Sunetelor, Grădina Trandafirilor, Grădina Amintirilor, Grădina Apei, Grădina Muzicii.



Plan de situatie / *Site plan*



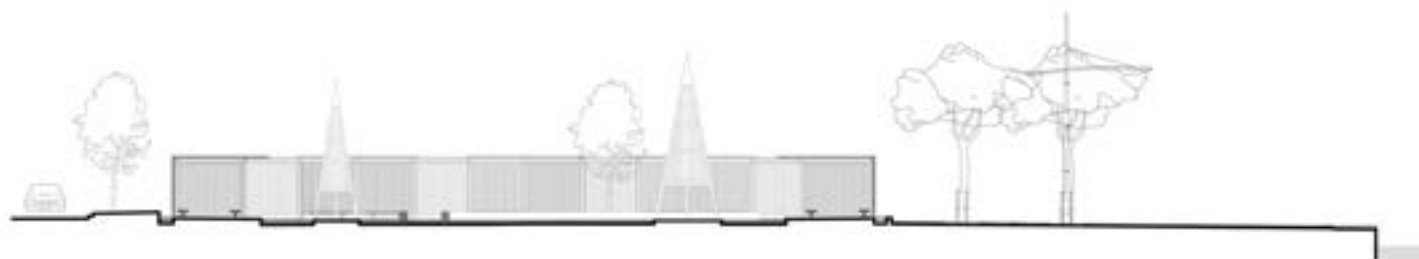
Secțiune prin Grădina Memoriei / *Section through the Garden of Memory*



Secțiune prin Grădina Sunetului / *Section through the Garden of Sound*



Secțiune prin Grădina Sculpturii / *Section through the Garden of Sculpture*



Secțiune prin Grădina Trandafirilor / *Section through the Garden of Roses*

*In 2000, the Municipality of Thessaloniki launched an International Architectural Competition for the redevelopment of the New Waterfront and in 2006 the construction of the 1st prize begun. The first part (around 75800 sqm) was completed in 2008 and the second part (around 163000 sqm) started in 2011 and was completed in 2014. The total length of the New Waterfront is 3,5km.*

*The New Waterfront of Thessaloniki is a linear place with relatively limited depth and big length, a fact that gives it the characteristics of a «front», of a thin layer, inserted on the difficult and challenging limit between land and sea, between natural and constructed landscape. The sea background of the gulf of Thessaloniki, constitutes an amazing scenery, where the ephemeral and mutable elements, create a different atmosphere each time.*

*For the waterfront of the New Waterfront, two major characteristic areas are distinguished, which set the principles for the basic choices of the proposal.*

*The breakwater: an ideal place for walking, without interruptions, without distractions. The «walker» is exposed to the light, to the open perspective,*

*and has a continuous walk on the charming limit between two opposites: the stability of the massive breakwater – the instability and lucidity of the liquid element.*

*The green spaces: at the inner side of the coast, 13 green spaces were formed, as a succession of «green rooms – gardens», each with a special thematic characteristic. The choice of this term, rooms – gardens, describes the intentions: it is about a sequence of spaces that attempt to maintain the familiar atmosphere of the private, while forming the public space. It's not about big «parks», but «rooms» of small size that remind of the domestic gardens that existed in the area and used to reach the natural seashore, before the landfill of the coast.*

*The names of the gardens are successively: the Garden of Alexander, the Garden of Afternoon Sun, the Garden of Sand, the Garden of Shadow, the Garden of Seasons, the Garden of Odysseas Fokas, the Garden of Mediterranean, the Garden of the Sculptors, the Garden of Sound, the Garden of Roses, the Garden of Memory, the Garden of Water, the Garden of Music.*